



Osallistumis- ja arviointisuunnitelma

Mikä on osallistumis- ja arviointisuunnitelma

Maankäyttö- ja rakennuslain 63 §:n mukaan ”kaavaa laadittaessa tulee riittävän aikaisessa vaiheessa laatia kaavan tarkoitukseen ja merkitykseen nähden tarpeellinen suunnitelma osallistumis- ja arviointimenettelyistä sekä kaavan vaikutusten arvioinnista”.

Osallistumis- ja arviointisuunnitelma on virallinen asiakirja, joka määrittelee kaavan valmistelussa ja kaavan vaikutusten arvioinnissa noudatettavat osallistumisen ja vuorovaikutuksen periaatteet ja tavat. Sen tarkoituksena on auttaa asukkaita, kunnan hallintokuntia, viranomaisia, yhdistyksiä ja luottamushenkilöitä löytämään kaavoitukseen olennaisesti liittyvät seikat sekä pysymään ajantasalla kaavaprosessissa. Osallistumis- ja arviointisuunnitelma on kunnan sitoumus yhteistyöstä osallisille.

Osallistumis- ja arviointisuunnitelmassa esitetään perustiedot kaavahankkeesta, osallistumis- ja arviointimenettelyt, vuorovaikutusmenettelyt, kaavoitusta varten tehtävät selvitykset ja vaikutusten arviointitavat sekä suunnittelun vaiheet, aikataulu ja yhteystiedot.

Osallistumis- ja arviointisuunnitelma on julkinen asiakirja, jonka saa kaavoituksesta vastaavalta viranomaiselta kunnasta. Siitä tiedotetaan kaavoituksen vireille tulosta ilmoittamisen yhteydessä kunnan ilmoitustaululla ja kunnan www-sivuilla. Osalliset voivat esittää mielipiteensä osallistumis- ja arviointisuunnitelman riittävästä kunnan kaavoituksesta vastaaville viranhaltijoille.

Suunnittelualaue

Suunnittelualaueet sijaitsevat Tervolan kirkokylän asemakaava-alueella Kemijoen itäpuolella.

Suunnittelun kohteena on noin 68 ha:n ja 2 ha:n suuruiset alueet, jotka ilmenevät oheisesta suunnittelualaueen sijainti kartasta.

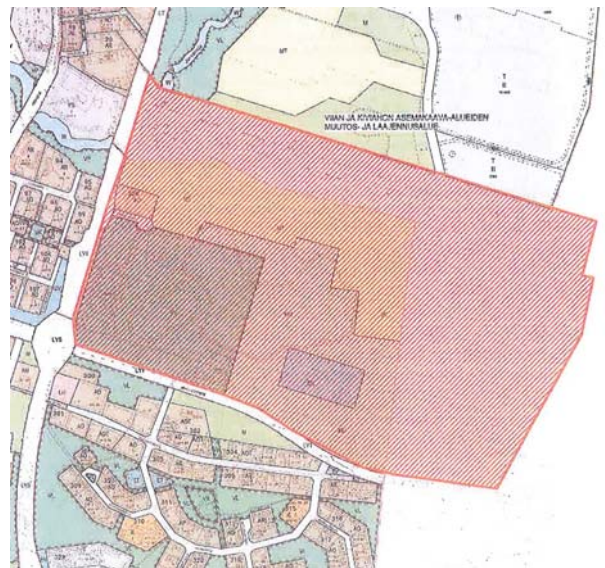


Kuva 1. Suunnittelualaueen alueellinen sijainti

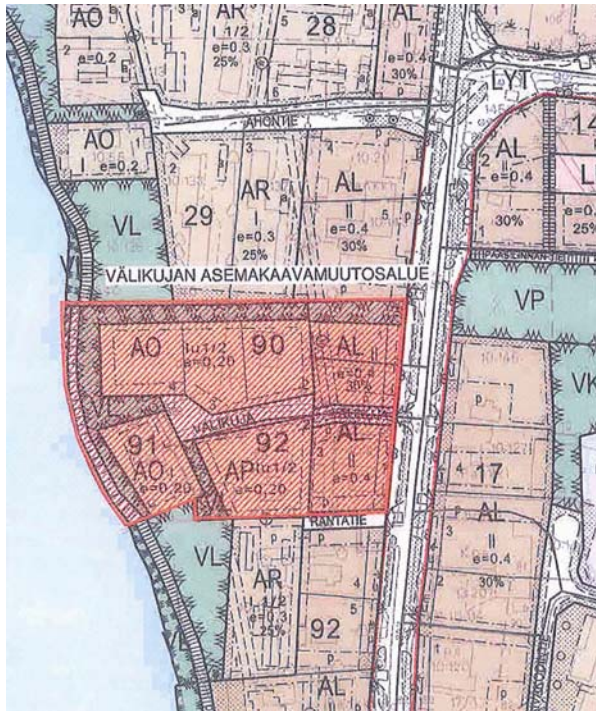
Nykytilanne

Välikadun alue on pääosin rakentunut. Asemakaavan muutos on teknisluontoinen katualaueen sijoittaminen toteutuneella tavalla kaavaan.

Viian ja Kiviahon alue on pääosin virkistyskäytössä. Alueella on urheilukenttä ja kuntorata. Alueella sijaitsee myös yksi omakotitalo.



Kuva 2. Viian ja Kiviahon suunnittelualaue



Kuva 3. Välikujan suunnittelualue

Mitä alueelle suunnitellaan

Suunnittelun tavoitteena on sijoittaa alueelle urheilualue ja virkistysalue reitteineen, teollisuusalueenlaajennus sekä pienimuotoinen asuinalue nykyisen asuinalueen yhteyteen. Samalla tutkitaan alueen tarvitsemat tieyhteydet.

Aloite

Aloitteen kaavoitukseen on tehnyt kunta.

Maanomistus

Viia-Kiviahon alueen omistus on jakaantunut kunnan, seurakunnan ja yksityisten kesken. Välikujan alue on yksityisomistuksessa.

Kaavatilanne

Maakuntakaava

Alue kuuluu Länsi-Lapin maakuntakaavaan, joka on laatimisvaiheessa.

Länsi-Lapin seutukaava

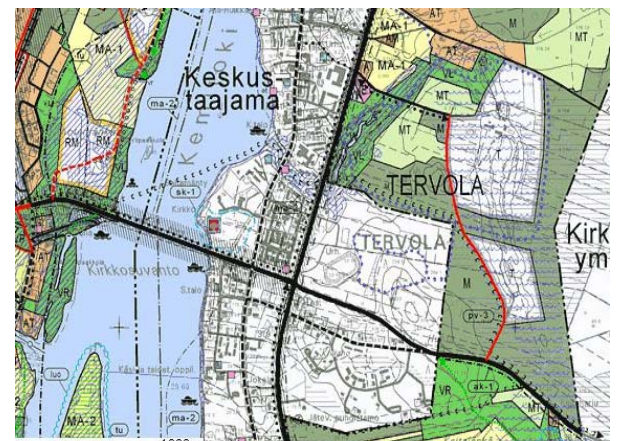
Seutukaavassa alue on osoitettu taajamatoimintojen alueeksi (A)..

Ote seutukaavasta



Yleiskaava

Suunnittelualueella on voimassa 2003 vahvistettu Keskustaajaman yleiskaava. Yleiskaavassa Viian-Kiviahon kaavamutosalueen itäosaan on osoitettu maa- ja metsätalous aluetta sekä uusi yhdystie ja ulkoilureitti. Muualla asemakaavan muutosalueilla yleiskaava ei ole voimassa. Yleiskaava on ohjeena laadittaessa tai muutettaessa asemakaavaa.



Kuva 2. Ote voimassa olevasta yleiskaavasta

Asemakaavatilanne

Alueella on voimassa oleva asemakaava luokunottamatta Viian-Kiviahon itäosaan.

Selvitykset

Kaava-alueelle tehdään luonto- ja maisemaselvitys sekä tarpeen vaatiessa muita erillisselvityksiä.



Vaikutusten arviointi

Kaavanlaatijat ja muut asiantuntijat arvioivat kaavan toteuttamisen vaikutuksia luonnonympäristöön, maisemaan, virkistykseen, liikenteeseen, yhdyskuntarakenteeseen ja -talouteen sekä kaavan sosiaaliset vaikutukset kaavan valmistelun yhteydessä.

Kaavan valmisteluun osallistuminen ja aika- taulu

Aloitusvaihe

Kuulutus asemakaavahankkeen vireilletulosta. Osallistumis- ja arviointisuunnitelma asetetaan nähtäville.

- Tervolan kunnanvirastossa Keskustie 81
- www.tervola.fi (kohdassa "Vireillä olevat kaavat")

Mielipiteet suunnittelun osallistumis- ja arviointisuunnitelman riittävydestä voi esittää ennen kaavaehdotuksen nähtäville asettamisesta Lapin ympäristökeskukselle.

Valmisteluvaihe (MRL 62§ ja MRA 30§)

Valmisteluvaiheessa tehdään pääosa tarvittavista selvityksistä ja laaditaan tarvittaessa vaihtoehtoisia suunnitelmaluonnoksia. Suunnitteluvaiheessa pyritään hankkimaan kaavaratkaisuun vaikuttava keskeinen tieto. Asemakaavaluonnoksessa esitetään mm. kaava-alueen korttelien käyttötarkoitus, rakentamisen määrä sekä liikenne- ja muiden yleisten alueiden käyttö ja sijainti.

Asemakaavaluonnos vaihtoehtotarkasteluun laaditaan elokuussa 2010. Tavoitteena on, että kaavaluonnos (kaavakartta ja luonnosvaiheen kaavaselostus) ja muu valmisteluaineisto asetetaan julkisesti nähtäville kunnanvirastoon sekä viraston Internet-sivuille lokakuussa 2010.

Luonnoksista on osallisilla mahdollisuus esittää mielipiteensä. Asemakaavaluonnoksista pyydetään kirjalliset lausunnot asianosaisilta viranomaisilta ja yhteisöiltä..

Ehdotusvaihe (MRL 65§ ja MRA 27§)

Kaavaluonnoksen ja saadun palautteen sekä jatkoneuvottelujen pohjalta valmistellaan kaavaehdotus. Kaavakartta merkintöineen ja määräyksineen sekä kaavaselostus pyritään saamaan lopulliseen muotoonsa.

Tavoitteena on, että ehdotus asetetaan julkisesti nähtäville 30 vrk:n ajaksi maaliskuussa 2011.

Osallisilla on mahdollisuus tehdä kirjallinen muistutus kaavaehdotuksesta nähtävillä oloaikana. Asemakaavaehdotuksesta pyydetään kirjalliset lausunnot asianosaisilta viranomaisilta ja yhteisöiltä.

Hyväksymisvaihe

Kunnanvaltuusto päättää asemakaavan hyväksymisestä. Päätöksestä voi valittaa hallinto-oikeuteen 30 päivän kuluessa. Tavoitteena on, että kaavaehdotus on kunnanhallituksen ja valtuuston käsiteltävänä alkuvuodesta 2011.

MRL = Maankäyttö- ja rakennuslaki

MRA = Maankäyttö- ja rakennusasetus

Ketkä ovat osallisia

I Maanomistajat ja rajanaapurit

II Viranomaiset

- Lapin Ely-keskus
- Lapin liitto
- Tervolan kunta
- Tervolan seurakunta
- Sosiaali- ja terveyslautakunta
- Vapaa-ajan lautakunta
- Tekninen lautakunta
- Lapin pelastuslaitos

III Toiminnalliset osalliset

- Tervolan Vesi Oy
- Tenergia Oy
- Riverbank Oy
- Urheilujärjestöt



Mistä saa tietoa

Tietoa saa Tervolan kunnasta:
Rakennustarkastaja Virpi Mäki-Iso
(016) 242 473, 0400 546246
virpi.maki-iso@tervola.fi

sekä kaavanvalmistelijalta:

Suunnittelun etenemisestä asemakaavan luonnosvaiheessa ja asemakaavan ehdotusvaiheessa sekä osallistumismahdollisuuksista tiedotetaan:

- kirjeillä maanomistajille
- www.tervola.fi (kohdassa "Vireillä olevat kaavat")

Asemakaavaehdotuksen julkisesta nähtävilläolosta tiedotetaan kuulutuksella, joka julkaistaan:

- Tervolan virallisessa tiedotuslehdessä; Länsi-Lappi, kunta tiedottaa palsta
- Kunnan viraston virallisten kuulutusten ilmoitustaululla

Mielipiteet

Kirjalliset mielipiteet tulee toimittaa osoitteeseen:

Keskustie 81
95300 Tervola
Vaihde (016) 242 411
Fax (016) 242 401
www.tervola.fi

Mielipiteensä voi esittää myös suullisesti kaavan valmistelijalle.

Kaavan valmistelee

Suunnittelualueen asemakaavan laatijana on:
FCG Finnish Consulting Group Oy
Pekka Mäkinen DI
Sähköposti: pekka.makiniemi@fcg.fi
Osoite: Hallituskatu 13-17 D, 90100 Oulu
Puhelin: 010 409 6463